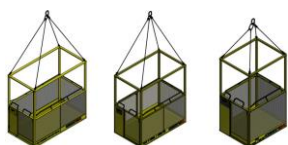
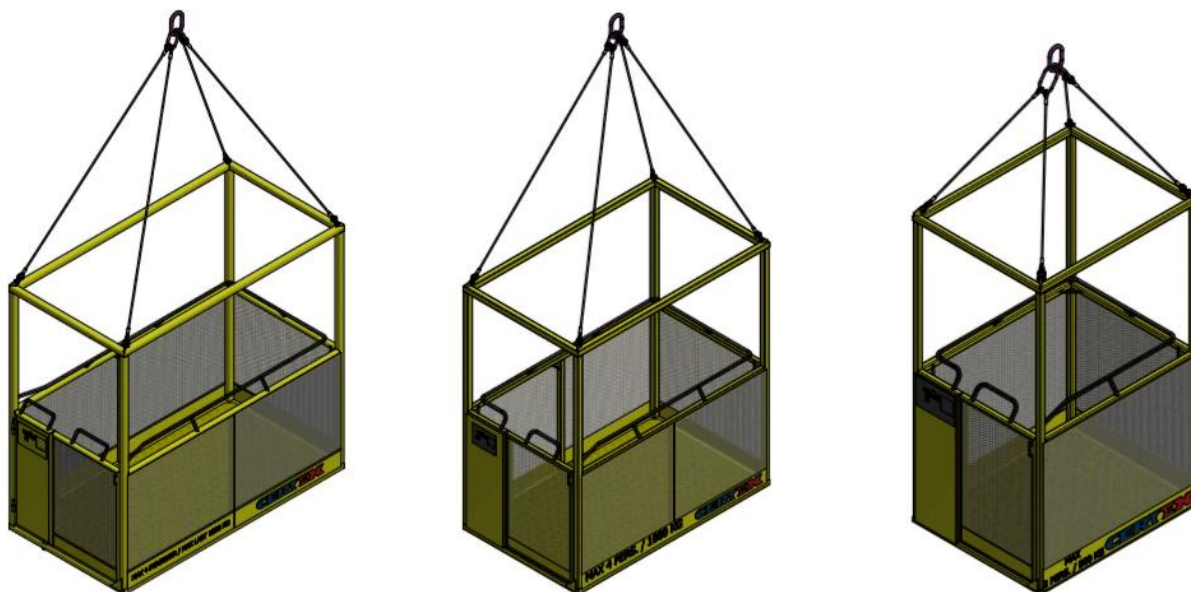


Kasutusjuhend

Kraana tõstekorv

Kasutusjuhend, BA-Krankorg_u2_swe tõlgitud väljaanne



Tööd tõsteseadmete ja tõstevarustusega tuleb kavandada, korraldada ja teostada nii, et välditaks ohtlikke olukordi.

Korvid ja kraanad peavad olema kooskõlas Rootsi töökeskkonnaameti määruse AFS 2006: 7 „Ajutised isiklikud tõstetööd kraanade või veoautodega“ nõuetega. Korvid peavad olema valmistatud kooskõlas standardiga SS-EN 14502-1 „Kraanad – inimeste tõstmiseks mõeldud seadmed – osa 1: rippkorvid“.

Kooskõlas AV põhikirjade koguga AFS 2006: 6 „Tõsteseadmete ja nende tarvikute kasutamine“ võivad tõsteseadmeid ja tõstevarustust kasutada ainult need, kes on tööga hästi kursis ja kellel on teoreetilised ja praktilised teadmised nende ohutuks kasutamiseks.

Enne seadme kasutamist lugege kasutusjuhendit – see sisaldab olulist teavet selle kohta, kuidas seadet ohutult ja õigesti käsitseda. Kui seadet kasutatakse nende juhiste kohaselt, saab vältida ohte ja vigastusi.

Lisaks kasutusjuhendile soovime juhtida tähelepanu kehtivatele määrustele ja eeskirjadele töökohal, nt Rootsi töökeskkonnaameti põhiseaduslikele kogumikele.

Täiendavat teavet leiате dokumendist SS-EN 14502 – Kraanad. Seadmed inimeste tõstmiseks. Osa 1: Rippkorvid

Üldist
Kirjeldus

Kraana tõstekorv on keevitatud teraskonstruktsioon, mille külgedel on taladest raam ja stantsitud laialivenitatud metallvõrk. Korv on ette nähtud inimeste tõstmiseks ajutiste tööde ajal kraana või sildkraanaga. Selles kasutusjuhendis käsitletakse ainult korvi, mitte kraanat või sildkraanat, mis peavad samuti olema inimeste tõstmiseks heaks kiidetud. Enne kasutamist peab kolmas osapool selle esmalt heaks kiitma.

Tehniline teave

Korvi peal oleva sildi järgi.

BK-500: WLL 500 kg, tühi mass 220 kg, kogukaal 720 kg, max 2 inimest.

BK-1000: WLL 1000 kg, tühi mass 350 kg, kogukaal 1350 kg, max 4 inimest.

BK-1000E: WLL 1000 kg, tühi mass 400 kg, kogukaal 1400 kg, max 4 inimest.

Kood	Osa kood	Joonis	WLL (tonnides)	Temperatuurivahemik (C°)	Korvi kaal (kg)	Maksimaalne inimeste arv
BK-500	19.50BK0500	000118	0,5	-20° – 200°	220	2
BK-1000	19.50BK1000	000758	1	-20° – 200°	350	4
BK-1000E	19.50BK1000E	001331	1	-20° – 200°	400	4

Märgistus

Kraana tõstekorvile on märgitud seerianumber, töökoormuse piirmäär (WLL), kandevõime, tootmisaasta, CE ja tootja.

Ohutus



Ärge kunagi ületage töökoormuse piirmäära (WLL). Veenduge, et kraana/ kraana kandevõime on kooskõlas koormusega koos korvi tühi massiga.



Ärge seiske rippuva koorma all või selle läheduses.



Kasutuspiirangud eritingimustes (nt lõhkeained, happed, alused).



Iga isiku puhul tuleb alati kasutada kõiega kukkumiskaitset. Kõis peab olema ühendatud sisemistesse kinnituskohadesse, mis on märgitud korvi sisse.



Kraanat ja tõstekorvi tohib kasutada inimeste tõstmiseks ainult siis, kui need on läbinud kontrolli ja neil on AFS 2006:7 kohane kehtiv sertifikaat. Inimeste tõstmise ajal ei tohi kraanat ja tõstekorvi kasutada suurema koormuse jaoks, kui kontrolli käigus kindlaks määratud.



Koormate käsitlemisel jälgige kõiki ohualas viibivaid isikuid ja tevitage neid, et toimub tõstmine.



Hoiatus muljumise eest liikuvate osade ja komponentide vahel.



Kasutage kraana tõstekorvi ainult ettenähtud temperatuurivahemikus.



Veenduge, et kraana tõstekorviga kasutatakse ainult sobiva kandevõimega heakskiidetud komponente ja seadmeid.



Töö korvi ja kraanaga

Eeltingimused

Inimeste tõstmine kraanaga on lubatud ainult ajutiste tööde puhul, tavaliselt ainult lühiajaliste tööde puhul või kui tellinguid on raske püstitada ja kasutada. Enne inimeste tõstmist kraanaga tuleb teavitada asjaomast ohutusnõunikku. **Pange tähele**, et tööandja peab määrama spetsiaalse isiku (inimeste tõstmise juht), kes juhhib tööd, millega kaasneb inimeste tõstmine.

Inimeste tõstmine kraanaga tuleb kavandada nii, et seda saab teha ilma, et see ohustaks korvi sees või väljaspool korvi olevaid inimesi. Inimeste tõstmine välikraanaga võib toimuda ainult siis, kui nähtavus on hea ja kui tuule tugevus on nii väike, et töö tegemise ajal ei hakka korv võnkuma, sest see võib põhjustada ohtliku olukorra või õnnetuse.

Kraanakorvi tõstmine, langetamine ja muud manööverdamisliigutused peavad toimuma sujuvalt ja kiirusega, mis ei tohi ületada 0,5 m/s. Kraanakorvi tuleb kasutada nii, et kraanaplokk vms ei satuks korvi ülemisele servale lähemale kui 2 meetrit. Tõstmise ja teisaldamise piirülitel ei tohi üldiselt kasutada seiskamisseadmena.

Ennetavad meetmed

Planeerige tõstmine ja olge teadlik kõigist kehtivatest kohalikest eeskirjadest/tööjuhistest. Enne paigaldamist ja enne tõstmist lugege hoolikalt läbi juhised.



Veenduge, et kraana tõstekorvi osade ja komponentide vahel ei oleks kruusa, liiva ega muid võõrkehi.



Puhastage vajaduse korral.



Veenduge, et toode või koos tootega kasutatavad komponendid ei oleks nähtavalt kahjustatud (deformatsioonid, korrosioon, ebatavaline kulumine või lagunemine).



Kontrollige kraana tõstekorvi tõstmis- ja ühenduskohti.



Ühendage kraana tõstekorv traaversi/tõsteseadme külge. Kontrollige seda ja veenduge, et kinnitus on turvaline.



Katsetõstmine.



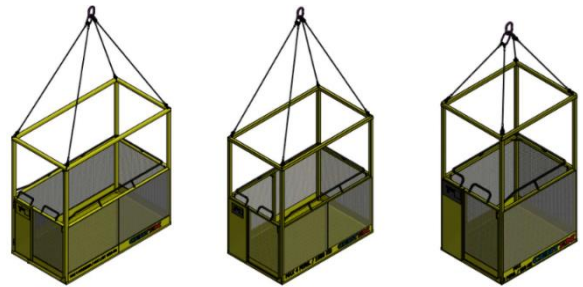
Liikuge vaikselt ja ettevaatlikult.



Vältige sikutusi, mis võivad põhjustada suuri lisakoormusi.



Kahtluse korral katkestage tõstmine.



Kahtluse korral või kui on tuvastatud kahjustusi, tuleb toode kasutusest kõrvaldada ja võtta ühendust tootja või muu eksperdiga, et hinnata toote seisukorda ja kasutuskõlblikkust.

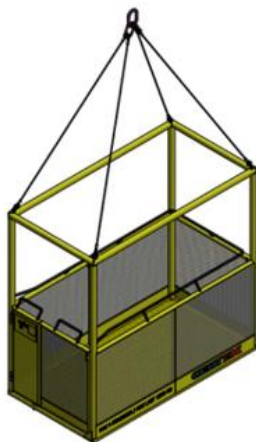
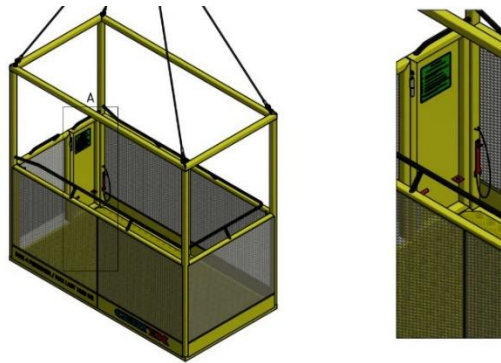
Kasutamine

Enne kasutamist veenduge, et ettevalmistavad meetmed on rakendatud ja et olete kasutusjuhendi läbi lugenud.

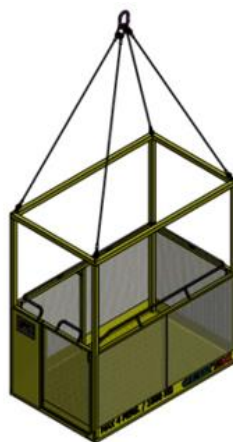
- Veenduge, et ettevalmistavad meetmed on rakendatud.
- Kraana tõstekorv peab olema kindlalt riputatud kraanakonksu külge, mis peab olema varustatud turvasulguriga.
- Kraana tõstekorvi ei tohi kasutada, kui on ilmne oht, et esemed võivad korvi või korvi pihta kukkuda. Sellisel juhul tuleb kasutada katusega kraana tõstekorvi.
- Hoidke korvi nii, et kaasasolev varustus ei saaks korvist välja kukkuda ega kasutajat ohustada.
- Kraana operaator ei tohi tööasendit muuta seni, kuni kraana tõstekorvis on inimene. Omavahel peab olema hea suhtlus raadio või telefoni teel.
- Juhil peab alati olema hea ülevaade korvist.

BK-1000 E

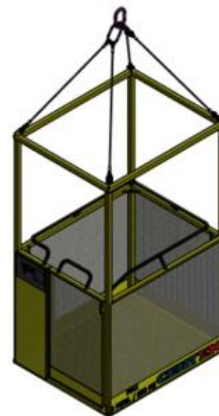
- Kui avate hädaolukorras korvi lühikese külje, järgige korvis oleval sildil olevaid juhiseid.



BK-1000 E



BK-1000



BK-500

Hooldus ja kontroll**Puhastamine**

Korvi konstruktsiooni tõttu on see põhimõtteliselt hooldusvaba, kuid seda tuleb hoida puhtana liigsest määrdest, õlist ja mustusest.

Konksude, ahelate ja rihmade ning muude sarnaste osade eest hoolitsemise ning nende hoolduse kohta vaadake eraldi kasutusjuhendit.

Kontrollimine

Korvi ja selle osi tuleb enne iga tõstmist visuaalselt kontrollida kulumise suhtes ja vajaduse korral tuleb asendada kulunud osad.

Pädev isik peab teostama iga-aastase kontrolli. Seda ajavahemikku võib lühendada, pidades silmas tingimusi näiteks sagedase kasutamise korral maksimaalse kandevõime juures või kasutuspiirangute, kulumise või korrosiooni tingimustes. Seda tuleb teha kooskõlas AFS 2006:6-ga ja standardiga SS-EN 13155. Konkse, ahelaid ja rihmu ning muide sarnaseid osi tuleb kontrollida kooskõlas AFS 2006:6-ga ja asjakohase SS-EN standardiga.

Väljavõte AFS 2006:6-st (AFS-i tuleb Rootsisis kasutamise ajal alati arvesse võtta. Kui antud toodet kasutatakse teistes riikides kui Rootsisis, võivad kehtida teised seadused, piirangud ja eeskirjad).

30. jagu. Tõstevahendit ja tõsteseadmeid tuleb hooldada ning nende kasutamise ajal tuleb neid pidevalt jälgida ja iga päev kontrollida.

32. jagu. Hooldus-, remondi- ja ümberehitustöid tuleb teha nii, et tõsteseadme toimivus, tugevus ja stabiilsus ei oleks ohustatud.

33. jagu. Päevikut tuleb pidada järgmise kohta:

1. hooldus ja pidev järelevalve, nagu on sätestatud jaos 30,
4. muu, mille tootja on määranud.

34. jagu. Inspekteerimise käigus avastatud puudused või kahjustused tõsteseadmel või tõstevarustusel tuleb enne töö jätkamist kõrvaldada, kui need võivad kasutamisel ohtlikud olla. Tõsteseadme kohta tuleb teha seisundianalüüs, kui tööpäevik või kontroll näitab, et seade läheneb oma konstruktiivse tööea piirile.

Ladustamine

Säilitamine kuivas keskkonnas pikendab korvi kasutusiga. Veenduge, et hoiustamise ajal ei ole komponendid kinni kiilunud või kahjustatud.

Remont

Komponentide asendamisel kasutage ainult samaväärseid komponente. Kahtluse korral võtke ühendust tootjaga. Terasrossi ja keti pikkust ei tohi kunagi reguleerida/muuta – see võib mõjutada korvi jõudlust ja tugevust. Kahtluse korral võtke ühendust tootjaga.

Muudatused

Certex ei võta vastutust toote mis tahes muutmise eest.

Kasutamise lõpp/hävitamine

Certex-tala sorteeritakse / jäätmed kõrvaldatakse alati kui tavalised terasjäätmed.

Peamine materjal on: S355.

Certex abistab teid vajaduse korral jäätmete kõrvaldamisel.

Stabiilsus

Allpooltoodud joonisel on tõsteseadme 1 stabiilsuskõrgus positiivne ja tõsteseadme 2 stabiilsuskõrgus negatiivne. Koorma 1 stabiilsuskõrgus on positiivne ja koorma 2 stabiilsuskõrgus negatiivne. Selleks, et tõsteseadme ja koorma kombinatsioon oleks stabiilne, peab summaarne stabiilsuskõrgus olema positiivne. Illustratsioonil on näidatud ainult üks tasand, kuid sama kehtib igale horisontaalsele pöörlemisteljele. Iga kombinatsiooni tulemus on kirjeldatud järgnevalt:



Tõsteseade 1 + koorem 1: alati stabiilne.



Tõsteseade 1 + koorem 2: stabiilne, kui $A > D$.



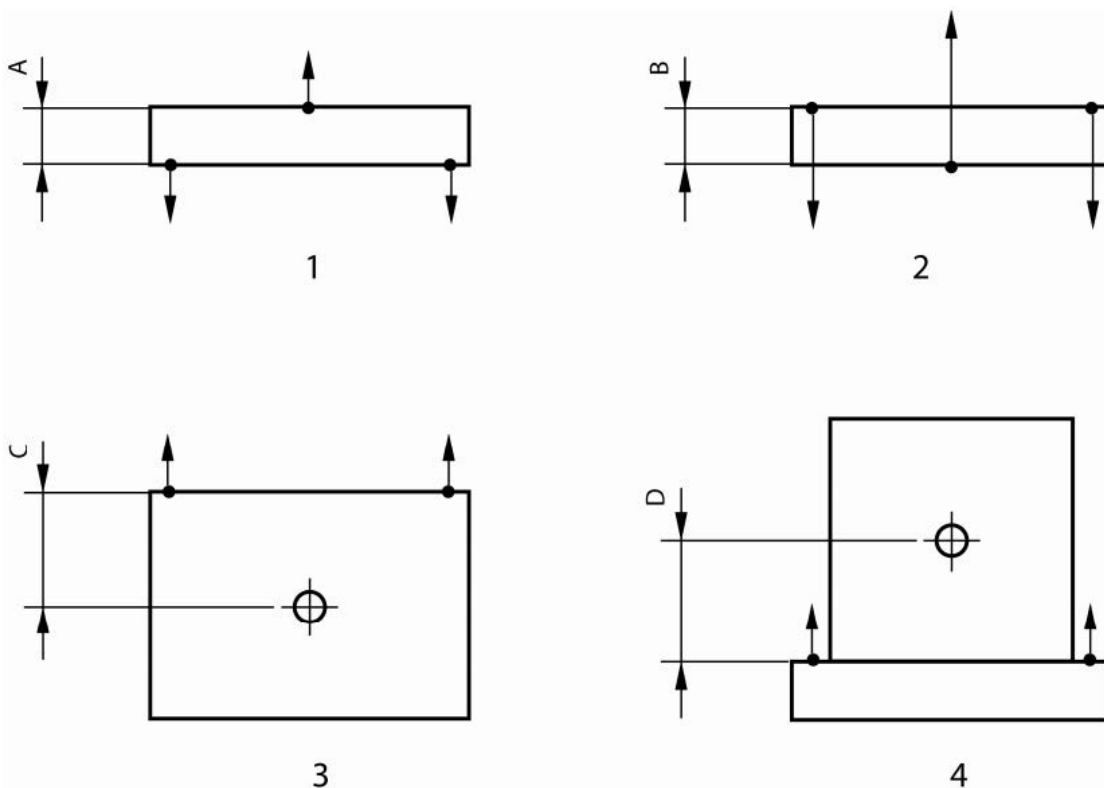
Tõsteseade 2 + koorem 1: stabiilne, kui $C > B$.



Tõsteseade 2 + koorem 2: alati ebastabiilne.

Tõstmine on keelatud.

Koormus peab olema stabiliseeritud rohkem kui ühel vertikaalsel tasapinnal, et see oleks stabiilne mõlemal horisontaalteljel.



1 Tõsteseade 1

2 Tõsteseade 2

3 Koorem 1

4 Koorem 2

⊕ tähistab raskuskeset

• tähistab pöörlemiskeskpunkti

Kõnealuse tõsteseadme stabiilsuskõrgus (A või B) koos kõigi kaasas olevate tõsteseadmetega on näidatud leheküljel 1 olevas tabelis. Esitatud stabiilsustingimused kehtivad juhul, kui koorma ja tõsteseadme ühenduspunktide vahelised laiused on võrdsed. Kui need laiused ei ole võrdsed, võivad tõste stabiilsuse tagamiseks kehtida lisatingimused. Kahtluse korral võtke ühendust Certexiga.



Lifting Solutions Group
Axel Johnson International

VARBERG
Susvindsvägen 11
432 32 VARBERG
Telefon: 0340-64 66 40

MALMÖ
Betselgatan 6B
213 77 MALMÖ
Telefon: 040-22 30 40
order.malmo@certex.se

GÖTEBORG
Box 8713
402 75 GÖTEBORG
Lundby Hamngata 26
Telefon: 031-50 86 50
order.goteborg@certex.se

CERTEX Svenska AB
STOCKHOLM
Huvudkontor
Box 2073
183 02 TÄBY
Pentavägen 3
Telefon: 08-758 00 10
order@certex.se